

El patrimoni festiu del Ripollès

L'ús extensiu de la paraula *fiesta* dificulta fer-ne una definició simple i objectiva. Entre nosaltres, la varietat de fenòmens que s'hi aixopluguen comprenen el lapse de temps no laborable; la commemoració solemne; la cerimònia, espectacle, balls honorífics o lúdics; les celebracions locals, veïnals o individuals de variada mena; les diades dedicades a diferents aspectes litúrgics (vida i misteris de Crist, de la Mare de Déu o dels sants); diades ocupades per conteses i competicions... El *Diccionari de la Llengua Catalana* de l'Institut d'Estudis Catalans (*DIEC2*, 2007) distingeix per al terme quatre accepcions amb onze subaccepcions; el *Diccionari Català-Valencià-Balear* (*DCVB*), que presta més atenció a les particularitats locals i etnogràfiques, n'hi apunta cinc, sense comptar expressions o locucions de què forma part. Aquesta diversitat, relacionable amb l'expansió de sinònims o l'acció de metonímies i metàfores, encara s'eixampla si tenim en perspectiva la dinàmica històrica dels fenòmens festius.

Per al nostre objectiu, des del punt de vista diacrònic i institucional, suggerim tenir en compte especialment les distincions que es recullen en el *Glossarium Mediae et Infimae Latinitatis*, edició final de Favre entre 1883 i 1887, que mirem d'esquematitzar:

Festum 1: Data consagrada a la celebració solemne d'algun misteri diví o dels sants

Festum 2: Àpat

Festum 3: Exèquies

Festum 4: Mercat o fira

Festum 5: Capelló o punt més elevat d'una teulada

Festum 6: Estació dins d'una església (capella)

Festum 7: Processó o itinerari que ressegueix les estacions

Festum 8: Diada de consagració d'un bisbe [o d'una altra dignitat eclesiàstica]

Festum 9: Música en senyal d'alegria

Festum 10: Actuació de mims

Festum 11: Dansa

Festum 12: Acte religiós, celebració litúrgica



Jordi Mascarella i
Rovira, filòleg



Florenci Crivillé i
Estragués,
conservador
del museu
Etnogràfic de Ripoll

La llista, si volem esbiaixada pels interessos religiosos dels successius compiladors de l'obra entre els segles XVII i XIX, presenta una continuïtat i contigüïtat semàntiques interessants (excepte el *Festum* 5, intrusió per homonímia d'una adaptació d'origen germànic): el desplaçament del temps cap a l'espai (*fešta* 1-7) i la *performance* en el marc espaciotemporal (*fešta* 7-12), que es troben i se sobreposen en el *Festum* 7. Els significats s'estenien, doncs, des del moment i lloc rituals fins als jocs. En les línies que segueixen podreu resseguir aquesta dotzena de manifestacions en el cas particular de Ripoll, sense presentar-los en aquest ordre. I mirarem de fer veure en què ha consistit la particularitat d'algunes festes en aquesta vila prepirinenca.

Festes patrocinades pel monestir

Malauradament, no ens és possible resseguir en detall ni la totalitat del calendari, ni l'organització ni la ressonància pública de les festes que el monestir de Ripoll va imposar en la seva àrea d'influència al llarg dels seus gairebé mil segles d'existència. Els volums que contenien les consuetes i rituals de la casa no ens han arribat; els martirologis i necrologis només ens són coneguts parcialment; les dades que trobem en el *Sacramentarium* de Ripoll i en el de Vic són escasses i breus... Alguns indicis apunten, però, a un afany de singularització festiva impulsada pel monestir, tant en l'interior com en l'exterior de la clausura: l'adquisició i trasllat de les relíquies de sants (Eudald i Maximí, al segle X) o les actes conservades de les consagracions medievals de les esglésies del seu àmbit immediat (Santa Maria, 888, 935, 977, 1032; Sant Pere, 890; Sant Salvador, 925) deixen entreveure una solemnitat i una concurrència que, encara que hem de suposar molt ritual –i els textos mateixos que ens ho transmeten són altament rituals, codificats i formalitzats– apunten a una clara consciència de celebració festiva.¹ De fet la inauguraven, perquè les dates dedicades a sant Eudald (gran al maig i petit al novembre) i de consagració del temple eren festes commemoratives que celebrava solemnement el poble i la comunitat religiosa en el calendari anual.

D'altra banda, l'any 1013 l'abat Oliba va obtenir del papa Benet IX el privilegi de poder cantar en la festa de la Presentació de l'infant Jesús al temple (la Candelera) l'*Al-leluia* i el *Gloria in Excelsis*, encara que s'escaigués després de la Septuagèsima, com constava en una butlla avui desapareguda copiada en edat moderna i en la menció que en va fer l'acta de dedicació de 1032.

Quant a les festivitats relatives al calendari litúrgic, han estat coneguts i discutits la *Visitatio Sepulchri*, un text desenvolupat a partir del trop *Quem Quaeritis*, propi de la Pasqua de Resurrecció (obra vigatana i no pas ripollesa); i el cant de la Sibil·la, propi del cicle de Nadal, que s'ha recuperat a la parròquia de Santa Maria tot just fa dos anys. En aquest darrer cas, tot i comptar amb una notació musical interlineada del primer hexàmetre en el manuscrit de Ripoll a l'Arxiu de la Corona d'Aragó (ACA) 106, no podem estar segurs que el *Judicii Signum* es representés d'alguna manera dins de l'església; ni encara menys en contextos de contrafaïment com la *Festa asinaria* d'alguns centres benedictins francesos com Rouen o Beauvais. El que sí que trobem pautat que se celebrava dins l'espai simbòlic de l'església –i també a fora– eren les processons. Conservem el text del segle XIV que descriu l'ordre que la

comunitat (abat, monjos, infants) havia d'observar en els diferents actes. El document, mig full del manuscrit ACA 41, distingeix dotze casos: 1. processons dins el claustre; 2. festivitats majors –amb presència de relíquies–; 3. cinc festivitats especials: Pasqua, Pentecosta, Assumpció de la Verge, Nadal i Candelera; 4. resta de festes (ordinàries); 5. festes de Sant Pere, Sant Eudald, Sant Rafael, Sant Nicolau i Sant Jordi (amb esglésies o capelles que els eren dedicades, dins i fora del recinte de clausura); 6. processons a l'altar de Sant Martí i resta d'altars; 7. processons de vespres, dins i fora de l'església; 8. processons a les fonts baptismals (de Santa Maria i de Sant Pere) per Pasqua, amb retorn a Sant Salvador; 9. rogatives; 10. recepció de vius; 11. recollida de cadàvers i retorn després del sepeli; 12. absoltes i retorn a l'església.

Més endavant, a principi del segle XVII, l'augment d'actes públics i de processons (ara ja amb el nom popular de *processons*) comporta l'inici de controvèrsies sobre la precedència entre les del monestir i les del clergat secular. L'any 1672 l'abat Gaspar de Casamitjana i d'E-rill autoritza les confraries a fer obrar passos per a la processó de Setmana Santa. Al segle XVIII són ben visibles els intents del monestir per limitar el recorregut de les processons de Lletanies al circuit de l'església de Sant Pere i al cementiri parroquial annex.

Entre les celebracions festives extraordinàries, motivades per la complexa i poc estudiada simbiosi entre el monestir i la vila, trobem la recepció dels nous abats (amb cerimònies de vassallatge, funcions religioses públiques i celebracions relativament ben descrites en època moderna) o les ocasions singulars, com la inauguració de l'urna de Sant Eudald el 1670 i les festes del retorn d'aquesta urna el 1796, allunyat el perill de la invasió francesa de la Guerra Gran.²

L'abat, en tant que senyor jurisdiccional i prelat ordinari dins els límits de la vila, era també l'àrbitre de la vida social. En general, com es feia també en altres llocs de Catalunya, les autoritzacions per a representacions teatrals públiques (n'hi havia de privades per al clergat) o determinats espectacles com les representacions teatrals, ball de l'ós, acròbates, correbous... es vinculaven a una recaptació amb destí a la beneficència o a l'hospital. A final del segle XVIII documentem una "conferència de moral de Ripoll i Parròquia de Ripoll", presidida per un monjo del monestir, que vetllava per aquestes qüestions. Particularment es manifesta sovint el malestar o les prevencions que provocaven les festes que no eren directament patrocinades pel monestir. Les notícies conservades de les cùries eclesiàstica i civil ens informen de com l'abadia va prohibir celebrar una festa a sant Quintí amb presència de joglars i gent armada l'agost de 1586 o de com el 1712 va fulminar sancions i empresonament contra uns sacerdots per haver sardanejat en públic, de manera que havien incorregut també contra el decòrum eclesiàstic. D'altra banda, descobrim en un memorial adreçat al Consejo de Aragón per alguns particulars de la vila, que els monjos "más pareçen vandoleros que religiosos, porque los más dellos andan siempre armados con pistolas, y vestidos con capas gasconas [...] baylan como juglares en las plaças públicas."³

Més enllà del creuament d'acusacions, provocades per enfrontaments polítics que no ens resulten sempre transparents, hi ha diversos testimonis que posen de manifest les tensions entre els diferents grups i els valors contradictoris de la societat de l'època moderna referides a les festes de precepte. El 1720, en un constant entrar i sortir de tropes, mossèn

Joan Tutllo anota en el seu diari manuscrit –avui a l'Arxiu Comarcal del Ripollès (ACRI): “se nota [que] los pobres si en dies de festa llímpien i eixuguen bugada sens llicència, lo fisc executa i los plega [això és, ‘incauta’] la roba; i moltes vegades eixuguen la roba en dies de festa per a mudar los llençols del llit de los soldats que tenen allotjats”. Un altre exemple és l'actuació del batlle contra el canoner Josep Baixeries (o Vaixerias) perquè tampoc no havia observat la festa dominical el març de 1772; sembla un esdeveniment en la línia d'allò que el comte de Campomanes va publicar tot just dos anys després en el seu *Discurso sobre el fomento de la industria popular*, on aquest il·lustrat criticava les 93 festes de precepte anuals que trobava que entorpien el sistema productiu del moment; però en el cas ripollès es donava la circumstància que el volum de treball que obligava el canoner a ocupar-se en arts mecàniques el diumenge era paradoxalment resultat de les indicacions del gremi.

D'altra banda no totes les festivitats religioses semblen impulsades directament pel monestir. El clergat secular –i, de retop, el bisbat– també van mirar d'ocupar aquesta parcel·la simbòlica, no pas sense dificultats. Això va passar en la creació de la confraria de la Minerva o les funcions com la de les Quaranta Hores, que acostumaven a ser celebrades en les esglésies parroquials introduïdes per predicadors de pas (com a Olot, promogudes el 1608-1609 per Onofre Manescal), i que en aquest darrer cas ha acabat donant nom a una de les fires de la població.

La 'Restauració' folklòrica

Josep Torras i Bages, temps abans de succeir en el bisbat de Vic a Josep Morgades i Gili, apuntava en el segon capítol de *La tradició catalana* (1892):

“Tothom diu que Ripoll és bressol de Catalunya, i canta el poeta que els reconquistadors
*el niu dels pics ne pengen on naix la nostra raça
 bressada amb cants de monjos i al so de roncs clarins.*”

El lema *Bressol de Catalunya* era relativament recent però havia estat eficaç. Els monjos havien abandonat el monestir ripollès arran de l'assalt de 1835. I el tòpic del bressol arranca en el darrer terç del segle XIX i s'expandeix davant la possibilitat de *restaurar-ne* l'església i el claustre, per iniciativa del bisbat de Vic. Una restauració, més pròpiament *recreació*, que transcendeix els aspectes arquitectònic i arqueològic per ocupar uns marcs contemporanis religiosos (revifament de l'Església) i polític (catalanisme conservador). Ripoll va ser un escenari de festa arran de la nova consagració de l'església (1893), amb una allau de clergat i de visitants que van participar en els nombrosíssims actes litúrgics i civils fins al 1936. Tanmateix aquesta festa no era percebuda



La diada de Sant Benet de 1886 va ser elegida pel bisbat de Vic per celebrar la primera missa de les obres de restauració de les ruïnes del monestir de Ripoll. Imatge: Arxiu Comarcal del Ripollès

de la mateixa manera pel miler de treballadors de la indústria (principalment, filatura) que havien estat atrets a la vila per una altra inauguració: la de les naus de can Badia el febrer d'aquell mateix any 1893. L'augment sobtat de població va provocar maldecaps a l'ajuntament i va consolidar la dinàmica de confrontació social, de manera que a l'entrada de l'any 1894 ja trobem referències d'una vaga fabril.⁴

En aquest context complex i agitat van néixer l'arxiu i el museu de Sant Pere de Ripoll. D'una banda, la iniciativa oferia continuïtat local a la preocupació per salvaguardar el patrimoni. Tomàs Ragner i Fossas, fundador i ànima de la nova institució, havia estat vocal en la Junta de Restauració del *monestir* (de fet, claustre i edifici de Santa Maria) a partir de 1889 i, després de 1893, en la Junta de Conservació de l'església i monument. Va participar en diverses empreses polítiques catalanistes i religioses, des de prendre part en l'assemblea de les Bases de Manresa (1892) fins a promoure la creació de la Confraria de Sant Jordi –la primera de Catalunya– en l'església restaurada (1895).

Però en va eixamplar els objectius i l'abast. Amb l'ajut d'alguns parents i col·laboradors en la dècada de 1910 ja havia aconseguit un arxiu que emmagatzemava i protegia documentació històrica, emanada bàsicament de la comunitat de Sant Pere de Ripoll, una confraternitat de clergat secular en vies d'extinció que s'havia format a redós del monestir al segle XIV.

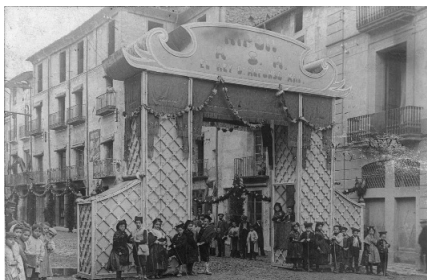
D'altra banda, el senyor Tomàs havia emprès una labor divulgativa i publicista important en la premsa local de l'època. Tanmateix no limitava l'acció social a la premsa. L'Arxiu Comarcal del Ripollès (ACRI) conserva una resposta de Benet Escaler i Raurich, responsable d'*El Ingenio* de Barcelona, sobre la construcció d'un drac o lluert (23 abril de 1908). Es tracta del pressupost per a una figura que representés el Lluert de Sant Eudald, un cocodrill o caïman dissecat que s'havia exhibit a l'església del patró de Ripoll al segle XVIII i que havia estat arraconat ja durant el segle XIX. La memòria popular d'aquest exvot es va veure contaminada a mitjan segle XIX amb una mala lectura de l'erudit santjoaní Pau Parassols i Pi –que va entendre *Tarasca de Ripoll* on el document del segle XIII deia "Ripoll Tarascó"– i la tradició d'una cova prop del coll de Canes i del camí de Vallfogona a Riudaura. El que ens confirma les intencions d'aquesta iniciativa és l'article que Eudalt [pseudònim de Tomàs Ragner] va publicar a *El Puigmal* el 9 de maig de 1908, *Tradicions de St. Eudalt*, dedicat a Rossend Serra i Pagès, on conclou a la pàgina 223:

A fi de perpetuar tan hermosa tradició, se havia pensat enguany en fer construir un monumental lluert per anar davant dels gegants en les professons i festes populars, però ha faltat el temps material i és avui d'esperar que l'any vinent el veurem rumberjar pels carrers de la vila, per alegria de la mainada i satisfacció dels grans, aimadors de les coses de la terra.

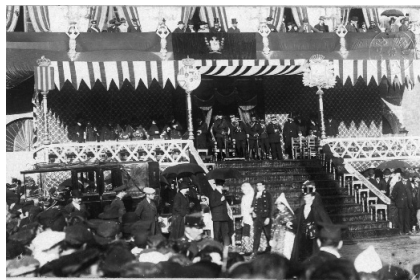
Malgrat les bones intencions el lluert de coll de Canes o de Ripoll no es va realitzar fins cent anys més tard, una bèstia de foc inaugurada el 2008; i l'any següent es va presentar un capgròs dedicat al mateix Tomàs Ragner.

Paral·lelament, el mateix 1908, en la visita del rei Alfons XIII a Ripoll, els elements folklòrics van ser molt presents: un grup selecte de nens i nenes de famílies notables abillats de catalanets van constituir part del comitè de recepció del monarca al matí; precisament un dels nens

que hi van participar era Eudald Graells i Puig, que amb els anys arribaria a ser col·laborador de Tomàs Raguer i continuador de la seva obra. A la tarda, sota una considerable pluja, es va obsequiar el seguici reial amb una mostra de ballades tradicionals a la plaça de l'Ajuntament. Es van seleccionar la Dansa de Campdevàrol i el Ball de Caputxes de Sant Joan de les Abadesses, actualment Ball del Pabordes, captats per unes fotografies i fins a un curtmetratge que reporten l'esdeveniment.⁵



El folklore al servei del protocol: arc de triomf i nens vestits de catalanets en la recepció a Alfons XIII el 6 de novembre de 1908.
Imatge: Arxiu Comarcal del Ripollès



La Gala de Campdevàrol, escenificada expressament a la plaça de l'Ajuntament de Ripoll (6 de novembre de 1908), va ser un dels espectacles amb què es va obsequiar el rei Alfons XIII.
Imatge: Arxiu Comarcal del Ripollès

Uns anys més tard, el 1916, Rossend Serra i Pagès, folklorista resident a Barcelona amb arrels ripolleses que refrescava cada temporada d'estiu, proposa obertament la creació d'un museu, que hauria de servir tant d'atractiu turístic com de dinamitzador pedagògic local i nacional. Els subjectes d'aquest museu havien de ser els coneixements i les habilitats populars, plasmats en els objectes i en les produccions verbals de la gent de la contrada. La iniciativa es va assumir amb entusiasme i dos anys més tard es va haver de traslladar la col·lecció d'objectes a la sagristia gran de l'antiga parroquial de Sant Pere perquè no cabien a la sagristia petita. A partir de llavors, i vist l'èxit, es va projectar habilitar les golfes de l'edifici.

L'Arxiu-Museu va néixer doncs a redós de l'església. No només físicament, ocupant espais d'un edifici que s'havia amortitzat progressivament per la parròquia i el bisbat, sinó també humanament per la quantitat de capellans i seminaristes que hi van col·laborar al llarg d'aquests anys inicials. No podem detenir-nos en els programes dels cursos dels seminaris del tombant del segle XIX al XX, que segurament aportarien dades rellevants pel que fa a la formació en llengua i folklore religiós en el si d'aquestes institucions. Hi ha indicis d'aquesta formació i pràctica, que vinculava íntimament el clergat en actiu amb els fidels, especialment en la ruralia, en la renovació que el bisbe Pere Joan Campins imprimí al de Mallorca –amb la creació d'una càtedra de llengua, que va ocupar el conegut mossèn Antoni M. Alcover– o a les realitzacions del de Girona, amb un actiu grup de recol·lectors de folklore verbal, estimulats per Tomàs Carreras i Artau des de fora i, des de dins, per l'Agrupació

Folklorista animada per mossèn Xavier Carbó, o les campanyes promogudes pels bibliotecaris mossèn Carles de Bolòs i mossèn Agustí Burgas. Però quan l'Església catalana va fer un gir estatista arran dels anys del Directori (1923-1929) va obligar els catalanistes a deixar en suspens algunes col·laboracions. En el cas de l'incipient Arxiu-Museu Folkloric de Ripoll són molt eloqüents les paraules del conegut mecenes cultural Rafael Patxot:

Els coneguts de la redacció del "Scriptorium" de Ripoll –colla de Tomàs Raguer

i Cia.– vingueren a trobar-me aquesta tardor [de 1928] sol·licitant col·laboració per l'arxiu que projecten instal·lar en l'iglésia de Sant Pere de dit lloc. [...] Arribat el moment de realitzar aquell oferiment, ara ens trobem amb les ordres de Roma, treient el català de la iglésia, perseguint i expatriant sacerdots catalans i en un mot, pretenent barrar el pas a l'ànima catalana que Déu ens donà.

Així les coses, avui escric an aquells companys dient-els que em dol no poder oferir-los ço que jo volia, perquè se tracta d'un Arxiu Parroquial, és a dir, una oficina burocràtica estatista, segons la nova pràctica romana, amb la qual nosaltres, els catalans, no tenim res que veure, car som ro-/masos al carrer servant la doctrina cristiana que la iglésia hi ha deixat oblidada.

Estic segur que la meua resposta punyirà fonament an aquells bons ripollencs, tant més quan interiorment ells mateixos també han de compartir l'argument i no'l poden desfer. Ara, nosaltres continuem l'iglésia del Christ, mentres que'ls altres, Roma, s'ha venut an el Cèsar. Totes les decadències són pariones.⁶

Rafel Patxot trencava amb aquesta actitud una col·laboració que, per mitjà de Rossend Serra, havia permès que Joan Ribot i Calpe, col·laborador de la iniciativa, guanyés el primer accésit del concurs del *Llegendari Popular Català* el 1926. Els companys de Ripoll en aquesta ocasió van haver de recórrer a subscripcions i fins a una tómbola per aconseguir recursos, però el 1929, una vegada salvat l'accés a les antigues golfes amb una característica escala de cargol, en van inaugurar les cinc primeres sales: arxiu, biblioteca i tres espais d'exhibició.⁷ Més endavant, el 1934, Patxot va compensar aquest aparent greuge en concedir a Raguer la medalla d'or del Centre Excursionista de Catalunya.

El Museu Folkloric de Ripoll, en la seva singularitat, va haver de fer progressar el seu discurs per acomodar-lo a un diàleg més fluid amb el seu entorn i els seus visitants. De la col·lecció seriada d'objectes que havia recomanat Rossend Serra i Pagès va evolucionar cap a exhibicions més preocupades per la contextualització i l'explicació visual. Tomàs Raguer, en nom del patronat que s'havia erigit el 1928, ho explica en les pàgines d'*Scriptorium* el juliol de 1931:

Un dels més vius desitjos del Patronat és la realització d'escenificacions o quadros plàstics d'escenes de Ripoll i comarcans, per exemple una cuina de pagès, una botiga de clavetaire, una farga, etc.; i petits diorames de costums típics, com serien la dansa de Campdevàrol, el ball de les caputxes de Sant Joan de les Abadesses, un casament de pagès i altres per l'istil.

La botiga dels clavetaires és la realització modèlica d'aquests quadres. L'escriptor i també farmacèutic vigatà Martí Genís i Aguilar, des d'una òptica costumista, havia fet conèixer literàriament el vell ofici en decadència, escrivint sobre l'Àngel Negre de Campdevàrol en

el volum de l'*Espalmada*. El 1908 ja es va documentar fotogràficament el darrer taller d'aquella població, el d'en Quel Roig. Més endavant, cap al 1923, es va documentar profusament –amb fotografies i una mostra de claus confeccionada per a l'ocasió– el del ripollès Joan Prat, àlies *Let Xino*, situat al carrer dels Valls. Quan la botiga de Campdevàrol ja havia plegat, el Museu de Ripoll va traslladar-ne alguns elements a la seva seu i va encarregar-ne la presentació a Salvador Alarma, conegut escenògraf de l'època, que va construir l'interior i part de l'exterior de l'establiment a mida real, amb la fornal, els socs, la manxa, tres maniquins dels operaris, les vergalines i una variada mostra dels productes... Aquesta novetat (la quarta sala d'exposició del museu) es va inaugurar el matí del diumenge 16 d'abril de 1933, en ocasió de la festa que va organitzar Palestra a Ripoll per commemorar el centenari de la Renaixença.

La relació dialèctica entre l'objecte amb vida exterior, la narració i la museïtzació també la retrobem en peces particulars (els grillons de Vidabona, un exvot la història del qual figura en el recull de *Llegendes del Ripollès* de Ribot) o en reconstruccions poc o molt idealitzades, com el diorama dels pastors al pla d'Anyella. Algunes de les idees es van veure realitzades molt més tard i amb un altre caire, com la festa del casament a pagès que comentem més avall. El 1934 Tomàs Raguer en recapitulava les fites i els objectius:

Un museu on aplegar les restes d'indústries desaparegudes o transformades, art popular, vestuari, tradicions, danses, aplecs, cançons, folklore infantil, etc.; i construcció de diorames i quadres plasmant els costums més típics del país i tot quant doni a conèixer la vida dels nostres passats i àdhuc dels actuals, car un museu folklòric no vol dir que hagi d'ésser exclusivament d'antiguitats.⁸

Retinguem tres aspectes d'aquest resum: l'abast temàtic, que inclou tant elements del que avui, en una divisió una mica forçada, denominem *cultura material* i *immaterial*; els mitjans de presentació: *restes* (això és, *peces*), diorames i quadres. I l'objectiu fixat no tan sols en allò que és antic, sinó també en allò contemporani i vivent.

L'entorn més immediat de Raguer no sembla que tingués la mateixa sensibilitat. Ni Agustí Casanova i Marquet –que va conèixer directament el Museon Arleten de Mistral i que seria el promotor de la rèplica del famós martinet que es va exhibir tants anys al Museu Folklòric–, ni els més joves Josep M. Vilarmou o Esteve Busquets i Molas revelaven uns interessos tan amplis i, segons com, poc *tradicionals*. Aquest darrer, significat com a feijocista pocs anys més tard, va expressar un programa molt conservador des de les mateixes pàgines d'*Scriptorium* el juliol de 1928:



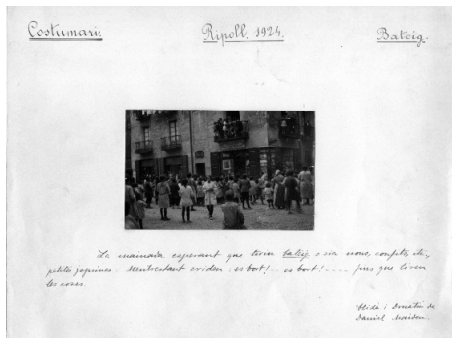
Festa a Ripoll del centenari de la Renaixença catalana el 13 d'abril de 1933, amb presència de membres de Palestra i la representació occitana que visitava Barcelona. Durant el matí, s'havia inaugurat el quadre plàstic (o diorama) dels clavetaires al museu. Imatge: Arxiu Comarcal del Ripollès

Ens escau però dir que no tenim l'amor que hauríem de tenir per la tradició i la història pairals. No n'hi ha prou en parlar des de les penyes dels cafès o en les taules verdes de les societats, d'omplir de músiques i saraus les nostres sales. No n'hi ha prou en parlar de grans obres culturals. El que cal és que cada u aporti el seu treball i el seu esforç per la formació espiritual del poble.⁹

Les crítiques a alguns ingredients de noves festes, l'arribada de noves diversions o de noves músiques com el xarleston o les *jazz-bands* (com anys abans, del xotis o americanes), van encegar el que hauria pogut ser un treball extraordinari sobre el difusionisme i la recepció. Els col·laboradors de l'Arxiu-Museu Folkloric de Ripoll van bandejar l'activitat cultural de tavernes, associacions obreres, món fabril... En alguns casos és possible suposar un biaix ideològic propi del moment: no aborden ni toros ni *género chico*, per exemple. En altres casos, l'absència és menys clara: Salvador Vilarrasa recull puntualment la celebració dels focs de Sant Isidre en la sèrie de *La vida a pagès*, fins i tot destacant-ne la importància del moment respecte als focs de Sant Joan, però en l'entorn urbà no van dedicar-hi cap fitxa ni cap escrit, tot i que a Ripoll la diada del sant era important, "festejándolo inusualmente", com va ressenyar-la Valeri Serra i Boldú "al decir de Ragner y Mirapeix que nos informan" Ho interpretaven com una manifestació poc genuïna o massa instrumentalitzada?¹⁰

I encara més: no recullen diverses festes que avui col·locaríem netament entre les manifestacions folklòriques, com la manifestació festiva infantil d'anar a *recebre* els Reis –amb melodia i cançó pròpies i singulars– (sí que s'hi va referir Marian Font); o les celebracions de finalització d'activitats (com el *matar el cuc* després de la sega o la festa de la coberta en les edificacions), en contra de les inaugurals que sí que van ser reportades en detall (primeres pedres). En esports i jocs, per exemple, varen documentar i testimoniar les carreres de xescles (cèrcols) i altres competicions infantils en voga, però no van recollir pas res sistemàtic de l'arribada del futbol, el tennis o el *cross-country*, dels quals van ser espectadors i fins i tot aficionats. El mateix Tomàs Ragner va deixar constància del Ball d'en Serrallonga a Pardines, però no va fer cap menció del de Ripoll que apareix documentat fotogràficament cap al 1910.

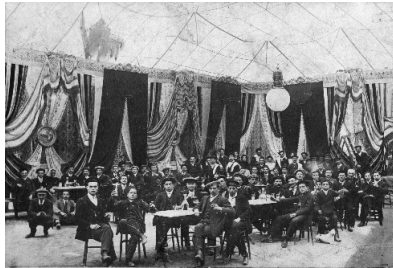
Segurament hi concorre també un component personal inabastable. Anton Busquets i Punset va descriure l'any 1931 unes festes particulars en què van prendre part Tomàs Ragner i els seus amics, reunits al voltant d'Amadeu Vives. Recorda el cantor del Montseny: "La companyia de sarsuela que el portava de pianista havia desaparegut sense pagar-lo. Allavors en íntimes sessions ens féu conèixer part de la música de



Tirar a bateig. Fitxa etnogràfica. Ripoll, 1924. Festivitat infantil popular en què la canalla obtenia nous, confits, petites joguines, en ocasió de l'administració del sagrament. Cridaven "és bord, és bord...", fins que els tiraven les coses. Imatge: Arxiu Comarcal del Ripollès

Canigó.¹¹ Es deu referir a la partitura que Jaume Pahissa havia compost per a l'adaptació escènica del poema que havia fet Josep Carner?

Tractant-se de temes poc documentats i tradicionals, alguns interrogants sempre són difícils de respondre. Tornem a prendre les paraules de *La tradició catalana* que copiàvem al començament d'aquest apartat. Qui era realment "tothom"? Qui era "el poeta" per antonomàsia a qui al·ludeix Torras i Bages? Quin era el cant dels "reconquistadors"? La distància temporal ha provocat una distorsió en les suposicions. No es tracta pas de Verdaguer ni de dos versos del *Canigó*, com han cregut alguns comentaristes, sinó del *Montserrat* que havia fer guanyar la Flor Natural en els Jocs Florals de Barcelona a mossèn Jaume Collell el 1870.



Envelat de la societat coral La Flor de Maig durant la festa major de 1910. L'activitat social festiva considerada "no tradicional" no va tenir cabuda en els estudis de l'arxiu ni en les representacions del Museu Folkloric de Ripoll.

Imatge: Arxiu Comarcal del Ripollès

Altres veus, altres institucions

L'existència de l'Arxiu-Museu Folkloric de Ripoll ha estat determinant no tan sols en la salvaguarda, sinó en la concepció i la creació de festes a Ripoll durant el segle XX. Però la constatació d'aquest guiatge no ens ha de fer perdre de vista l'existència d'altres elements que de vegades van ser-ne bandejats o, d'altra banda, que hi van col·laborar externament. En el tema que tractem és el cas d'individus com General Ginestà i Punset, que va divulgar i reescriure pàgines de folklore literari ripollès en publicacions de la vila, barcelonines i fins i tot cubanes. O de Joan Deop i Masdeu, particip en les crides de Sant Eudald i artífex de colònies escolars i de la Festa de l'arbre el 1908 (que Sant Joan de les Abadesses havia començat a celebrar ja el 1899). O de mossèn Ramon Bonet i Llach, autor de la tesi doctoral *De Sanctificatione Festorum*, presentada a Tolosa de Llenguadoc el 1935 i publicada en la impremta familiar de Ripoll deu anys més tard.

No podem tampoc repassar la continuïtat i les evolucions de les festes laborals d'origen religiós, com les diades de sant Antoni, sant Eloi, els sants Crispí i Crispinià o les que d'alguna manera s'hi inspiraven, com la Festa dels pescadors (celebrada per Sant Pere Pescador, el 27 de juny) continuada en la també irregular i efímera Festa del peix (per sant Eudald), o la de sant Cristòfol. L'any 1913 el bisbat de Vic va triar Ripoll per celebrar-hi solemnement les Festes constantinianes, aprofitant l'escenari creat arran de la restauració. Entre les festes promogudes per l'Ajuntament, aquest pren el relleu a l'Església pel que fa a la festa major (Sant Eudald, amb intents de substituir-la per la Mare de Déu d'Agost per raons meteorològiques). Les antigues fires de Sant Eudald, de Sant Bartomeu (bestiar), 25 de Setembre i Santa Teresa es van reduir a dues, la de les Quaranta Hores i la de Santa Teresa, per indicació de la superioritat governativa; en els darrers anys s'hi han sumat la *Ripiganga* (impulsada per la Unió de Botiguers) o el *Mercamà* (mercat de segona mà). Les

festes de carrers i de places, que tenien el seu origen en la capvuitada de Corpus i eren molt actives a final del segle XIX, s'han transformat al cap de cent anys en festes de barris, mantingudes per grups i associacions de veïns. La festa civil del 27 de Maig es va consolidar quan es va erigir el monument a la plaça de l'Ajuntament (1897), però ha resseguit les vicissituds de l'estàtua que el coronava (enderrocada el 1939 i recuperada amb la democràcia). El Mercadal del Comte Guifré es va iniciar el 1997 i se segueix celebrant en la data coneguda de la mort del comte, sempre amb el decorat de fons de l'església que conté el monument funerari.

També distintes associacions o agrupacions han organitzat i promogut festes. Des dels certàmens del Centre Aucellista, passant per les festes socials del Casino Ripollès, La Lira o l'Acadèmia Catòlica, el festival ciclista de l'Ateneu Enciclopèdic Ripollès, els concursos literaris poc o molt inspirats en els Jocs Florals de Barcelona, les fontades i tornabodes a la font del Ros, esdeveniments sardanistes o cinematogràfics... Impossible de resseguir-los en aquestes pàgines. Acabem tan sols amb una festa que per la seva continuïtat i complexitat mereix una menció especial: la Festa de la llana i casament a pagès.

D'entrada cal dir que és el resultat d'una feliç coincidència entre els interessos d'unes fàbriques del sector tèxtil encara puixant, del Centre d'Iniciatives i Turisme tot just estrenat (que era successor del Sindicat d'Iniciatives i Turisme)¹² i de l'aportació ideològica de l'Arxiu-Museu Folkloric. Aquest darrer havia mantingut i promocionat unes imatges i una reivindicació de la vida pastoral, en els seus objectes, en el relat de Salvador Vilarrasa *La vida dels pastors* i en el diorama del pla d'Anyella inaugurat el 1932. El 1967 es va concentrar en la plaça pública per primera vegada una exhibició de tondre o esquilar els xais i de



La tosa o esquilada de les ovelles abans de convertir-se en festa, a l'era de la casa de les Selles (les Llosses). El pastor, amb barretina, és l'únic que seu. Any 1920.

Imatge: Arxiu Comarcal del Ripollès

Comitiva ideal d'un "casament a pagès".
Dibuix a la ploma de Josep Ribot i Calpe,
publicat el setembre de 1927 a la revista
comarcal 'Scriptorium'.

Imatge: Museu Etnogràfic de Ripoll



com elaborar el fil a partir de la llana, escenes que havien existit només en l'àmbit pairal de les cases de pagès. Quatre anys més tard, el 1971, es va afegir a l'espectacle el Casament a Pagès. Una primera descripció del seguici nupcial havia aparegut en *El Eco de la Montaña* el 10 de març de 1867; Salvador Vilarrasa va crear una narració prototípica de l'esdeveniment en *La vida a pagès*, a partir del que ell havia conegut en la seva condició d'hereu. Ja hem apuntat també més amunt que aquest era un diorama previst pel museu els anys 30; conservem del projecte una pintura de Josep Mestres Cabanes amb localització rural i un dibuix de Josep Ribot representant una comitiva ideal. Però el que no havien previst en el seu moment els responsables de la institució és que l'esdeveniment no quedaria fixat en uns papers, en una vitrina o en una sala, sinó que prendria vida en una festa, amb totes les dificultats i contradiccions que això implica.

NOTES

- 1- ORDEIG, Ramon *Catalunya Carolíngia*, vol 4. *Els comtats d'Osona i Manresa*, Institut d'Estudis Catalans, 1999, docs. 10, 284, 414; 16 i 284, respectivament. Eduard Junyent i Manuel Mundó, editors, *Diplomatari i escrits literaris de l'abat i bisbe Oliba*, Barcelona, IEC, 1992, doc. 104.
- 2- MASCARELLA, Jordi; SITJAR, Miquel *El món al Ripollès*. Ripoll, Consell Comarcal del Ripollès, 1997. Joan Baptista Tarrés, autor del manuscrit pot tractar-se del capità de les tropes que havien socorregut Girona el setembre de 1653 (vegeu Antonio Espino López *La Plana de Vic i les guerres de Catalunya 1652-1659*. Vic, AUSA 172 (2013), p. 313.
- 3- TORRES I SANS, Xavier *Nyerros i cadells: bàndols i bandolerisme a la Catalunya moderna (1590-1640)*. Barcelona, RABLB-Quaderns Crema, 1993, p. 353.
- 4- Vegeu també Jeroni Marín Surroca *Condicions de vida i de treball de la classe obrera i conflictivitat social al Ripollès 1900-1923*. Ripoll, Ripollès Desenvolupament, 2006.
- 5- Per exemple, *La Il·lustració Catalana*, any VI núm. 285 (15 de novembre de 1908). El 1934-5 es va modificar el Ball de Pabordes santjoaní, i entre d'altres es va canviar la indumentària femenina, inspirada en els models exhibits al Museu de Ripoll. Vegeu Joan Danés Vernedas *Recuperació del ball de pavordes*. Sant Joan de les Abadesses, 1935.
- 6- PATXOT I JUBERT, Rafael *Dietari* dactilografiat, 22 de gener de 1929, p. 101 i s.; també *Guaitant enrera*. Ginebra, 1952, p. 148-149.
- 7- BELTRAN, Oriol; MASCARELLA, Jordi "Del folklore literari a l'etnografia: Orígens i continuïtats del Museu Etnogràfic de Ripoll". *Annals del Centre d'Estudis Comarcals del Ripollès*, 2011.
- 8- *Butlletí* del CEC núm. 468, maig 1934, p. 199.
- 9- *Scriptorium*, any VI, núm. 67 (juliol 1928), p. 2.
- 10- SERRA I BOLDÚ, Valerio *Fiestas y tradiciones populares en Cataluña*, Barcelona, Edimar, [s.d.] p. 121-123. Serra no disposava d'aquesta informació en una primera versió sobre Sant Isidre publicada a la revista barcelonina *D'ací d'allà* el 1919.
- 11- *Scriptorium*, any IX núm. 100 (abril 1931), p. 8.
- 12- SUBIRANA I PUIG, Janina *Anàlisi del fenomen turístic a Ripoll durant el període 1907-1936, a través de les revistes històriques de la vila*. Girona, Facultat de Turisme UdG, setembre 2012.